

Récépissé de DT Récépissé de DICT

Au titre du chapitre IV du titre V du livre V (partie réglementaire) du Code de l'environnement
et de la section 12 du chapitre IV du titre III du livre V de la 4ème partie (partie réglementaire) du Code du travail

(Annexe 2 de l'arrêté du 15 février 2012 modifié - NOR : DEVP1116359A)

Destinataire

- ☒ Récépissé de DT
☐ Récépissé de DICT
☐ Récépissé de DT/DICT
conjointe

Dénomination
Numéro / Voie
Code postal / Commune
Pays

Gaudré François
53 rue de la Vallée
80000 AMIENS
France

N° consultation du téléservice : 2026012201035TFO

Référence de l'exploitant : 2604080416. 260401RDT02

N° d'affaire du déclarant :

Personne à contacter (déclarant) : François Gaudré

Date de réception de la déclaration : 22/01/2026

Commune principale des travaux : 02600 Largny-sur-Automne

Adresse des travaux prévus :

Coordonnées de l'exploitant :

Raison sociale : ENEDIS- DR- PIC- EXPLOITANTS RESEAUX SOUR

Personne à contacter : AUDEGOND PASCALE

Numéro / Voie : 15 RUE BRUNO D AGAY

Lieu-dit / BP :

Code Postal / Commune : 80000 AMIENS

Tél. : +33643672517

Fax :

Éléments généraux de réponse

- ☐ Les renseignements que vous avez fournis ne nous permettent pas de vous répondre. La déclaration est à renouveler. Précisez notamment :
☐ Les réseaux/ouvrages que nous exploitons ne sont pas concernés au regard des informations fournies. Distance > à : _____ m
☒ Il y a au moins un réseau/ouvrage concerné de catégorie (voir liste des catégories au verso) : EL Autres informations :

Modification ou extension de nos réseaux / ouvrages

Modification ou extension de réseau/ouvrage envisagée dans un délai inférieur à 3 mois : _____

☐ Réalisation de modifications en cours sur notre réseau/ouvrage.

Veuillez contacter notre représentant : _____

Tél. : _____

NB : Si nous avons connaissance d'une modification du réseau/ouvrage dans le délai maximal de 3 mois à compter de la consultation du téléservice, nous vous en informerons.

Emplacement de nos réseaux / ouvrages

☒ Plans joints : Références : Plans joints Echelle (1) : _____ Date d'édition (1) : _____ Sensible : ☒ Prof. règl. mini (1) : 65 cm Matériau réseau (1) : _____
NB : La classe de précision A, B ou C figure dans les plans.

☐ Réunion sur chantier pour localisation du réseau/ouvrage : ☐ Date retenue d'un commun accord : _____ à _____
ou ☐ Prise de RDV à l'initiative du déclarant (date du dernier contact non conclusif : _____)

☐ Votre projet doit tenir compte de la servitude protégeant notre ouvrage.

☐ (cas d'un récépissé de DT) Vous devez prévoir des investigations complémentaires à notre charge (hors cas d'exemption prévus dans la réglementation) (2)

☒ Des branchements non cartographiés sont présents. Ils sont soit pourvus d'affleurants visibles et rattachés à un réseau principal souterrain identifié dans les plans joints, soit munis de dispositifs automatiques supprimant tout risque en cas d'endommagement (2)

(1) : facultatif si l'information est fournie sur le plan joint (2) pour les tronçons et branchements non cartographiés en classe A, prévoir des clauses techniques et financières particulières dans le marché

Recommandations de sécurité

Les recommandations techniques spécifiques suivantes sont à appliquer, en fonction des risques liés à l'utilisation des techniques de travaux employées :
Des branchements souterrains sans affleurant et/ou aéro-souterrain sont susceptibles d'être dans l'emprise des travaux déclarés.

Rubriques du guide technique relatives à des ouvrages ou travaux spécifiques : Chapitre 3.1, 6.1 et 6.2 du guide (Fascicule 2)

Pour les exploitants de lignes électriques : si la distance d'approche a été précisée, indiquez si la mise hors tension est : ☐ possible ☒ impossible

Mesures de sécurité à mettre en œuvre : Suite à l'évaluation de la distance d'approche entre vos travaux et nos ouvrages, veuillez vous reporter au document joint "Recommandations Enedis et protection"

Dispositifs importants pour la sécurité : Aucun dans l'emprise

Cas de dégradation d'un de nos ouvrages

En cas de dégradation d'un de nos ouvrages, contactez nos services au numéro de téléphone suivant : 0181624701

Pour toute anomalie susceptible de mettre en cause la sécurité au cours du déroulement du chantier, prévenir le service départemental d'incendie et de secours (par défaut le 18 ou le 112) : SDIS de l'Aisne 0364161000

Responsable du dossier

Nom : AUDEGOND PASCALE

Désignation du service : POLE DT-DICT

Tél : +33 643672517

Signature de l'exploitant ou de son représentant

Nom : AUDEGOND PASCALE

Signature :

Date : 22/01/2026 Nombre de pièces jointes, y compris les plans : 5

Règles et recommandations techniques et de sécurité

Conditions pour déterminer si les travaux sont situés à proximité d'ouvrages Electriques

Pour Enedis, les travaux sont considérés à proximité d'ouvrages électriques :

- Lorsqu'ils sont situés **à moins de 3 mètres de lignes électriques aériennes** de tension inférieure à 50 000 volts
- Lorsqu'ils sont situés à moins de 1,5 mètre de lignes électriques souterraines, quelle que soit la tension.

Attention

Pour déterminer et apprécier les distances entre vos travaux et les ouvrages électriques, vous devez tenir compte :

- De l'environnement global de votre zone de chantier (effet de perspective)
- Des mouvements des engins, de leur charge et équipement mis en œuvre lors des travaux,
- De tous les mouvements possibles, déplacements et balancements des lignes électriques aériennes (dus au vent par exemple)

Principes de prévention des travaux à proximité d'ouvrages électriques

Dans le cadre de votre chantier au voisinage d'ouvrages électriques, la mise hors tension prolongée de l'ouvrage pourrait engendrer un risque de sécurité ou de sureté vis à vis des personnes et des biens.

Pour garantir la sécurité des intervenants au voisinage de l'ouvrage, vous devez respecter les **prescriptions du code du travail**.

En présence d'ouvrages électriques, vous devez mettre en œuvre les mesures compensatoires suivantes :

- Délimiter et baliser la zone de travail
- Dégager l'ouvrage en technique douce et ne pas le déplacer
- Faire surveiller l'opérateur par un surveillant de sécurité électrique
- Placer des obstacles efficaces pour mettre l'installation hors de portée
- Appliquer des prescriptions spécifiques données par l'exploitant Enedis

Si toutefois vos travaux sont incompatibles avec le maintien sous tension des ouvrages électriques, et après échange avec l'exploitant, une étude complémentaire et un devis seront réalisés pour mettre en œuvre une solution adaptée.

Veuillez-vous référer au commentaire joint ou prendre contact avec le numéro de téléphone présent dans le bas de ce récépissé.

Responsable du dossier

Nom :

Désignation du service :

Tél. :

Pendant vos travaux, si vous devez évoluer dans l'un des cas d'interdiction suivants, vous aurez besoin de mesures de protection adaptées (exemples : travaux sur façade, toiture, pose d'échafaudage, utilisation d'engins de chantier, utilisation d'engins de chargement/déchargement, élagage, construction, démolition)

➤ Réseaux fils isolés

Si une ligne électrique aérienne à conducteurs isolés est présente dans l'emprise des travaux d'ordre non électrique que vous avez définie.

⊘ Interdiction de toucher

➔ *Risque d'altération de l'isolant*

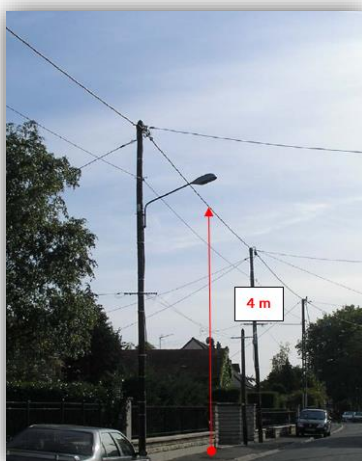
Réseau fils isolés aérien BT



Réseau fils isolés façade BT



Nous vous informons que la **hauteur de ligne théorique minimale** de cette ligne électrique identifiée est **de 4 m** conformément à l'arrêté technique UTE C11-001.



En tant que responsable de projet ou d'entreprise exécutant les travaux, vous devez vous assurer que la hauteur réelle de la ligne n'est pas inférieure à cette valeur minimale avant de commencer les travaux.

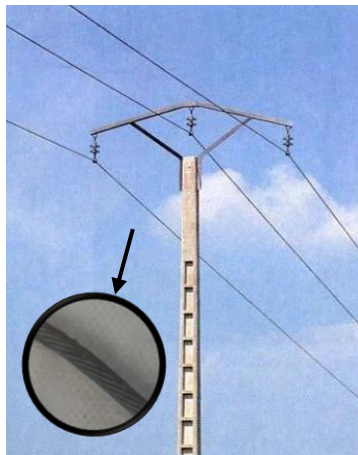
➤ Réseaux fils nus

Si une ligne électrique aérienne à conducteurs nus est présente dans l'emprise des travaux d'ordre non électrique que vous avez définie.

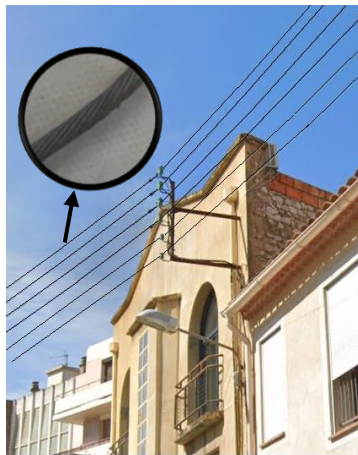
Interdiction de s'approcher à moins de 3 mètres

→ Risque d'arc électrique et d'électrocution

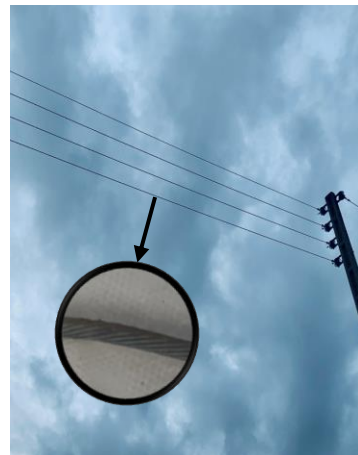
Réseau fils nus HTA



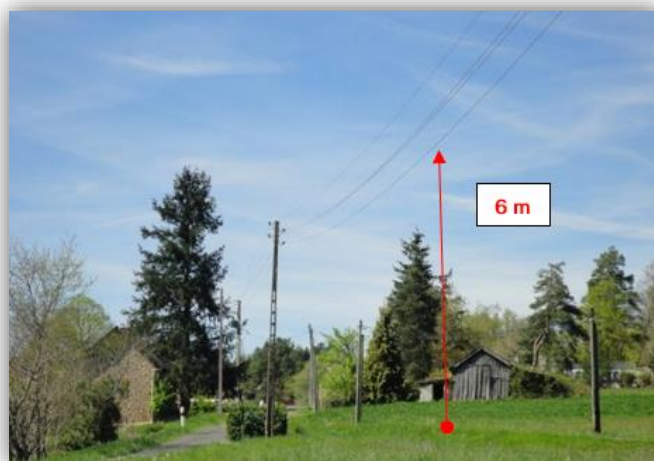
Réseau fils nus BT



Réseau fils nus BT



Nous vous informons que la **hauteur de ligne théorique minimale** de cette ligne électrique identifiée est **de 6 m** conformément à l'arrêté technique UTE C11-001.



En tant que responsable de projet ou d'entreprise exécutant les travaux, vous devez vous assurer que la hauteur réelle de la ligne n'est pas inférieure à cette valeur minimale avant de commencer les travaux.

➤ Cas particulier des traversées de voies ouvertes à la circulation (RN, RD, voies communales...) :

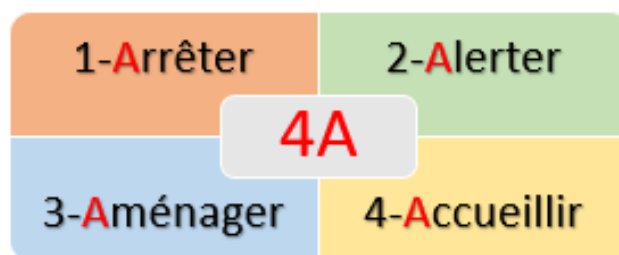
En application de l'article R. 4545-5, nous vous informons que la **hauteur de ligne théorique minimale** de cette ligne électrique identifiée **est de 8 m** conformément à l'arrêté technique UTE C11-001.



Tout câble découvert doit être considéré sous tension





Veillez à respecter le marquage ou piquetage en bon état tout au long du chantier (cf. guide d'application de la réglementation - www.reseaux-et-canalizations.gouv.fr)

En cas de dommages aux ouvrages Enedis,
appliquez la règle des 4 A et appelez le **01 81 62 47 01**







Légende des plans d'ensemble des réseaux aériens et souterrains










Postes électriques

-  Poste source
-  Poste de distribution
-  Poste privé
-  Production

Appareils de coupure et accessoires

-  I ou Y Interrupteur aérien
-  Parafoudre
-  Coffret de coupure souterrain
-  Remontée aéro-souterraine

Réseaux

BT en exploitation	HTA en exploitation
 Réseau aérien nu	 Réseau aérien nu
 Réseau aérien torsadé	 Réseau aérien torsadé
 Réseau souterrain	 Réseau souterrain
 Branchement aérien	 Réseau en galerie
 Branchement souterrain	

Les réseaux hors exploitation sont représentés en noir avec la symbologie dédiée (aérien nu, aérien torsadé, etc.)

Echelle de représentation

Echelle	Sur plan	Sur terrain
1/200 ^e	1 cm	2 m
1/2000 ^e	1 cm	20 m
1/10000 ^e	1 cm	100 m

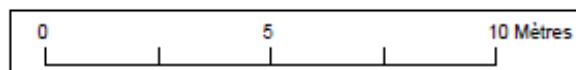
L'impression est susceptible de modifier l'échelle des plans. Il faut veiller à imprimer en « taille réelle ».

Sur les plans de détail (1/200^e) imprimés à l'échelle, 1 cm papier équivaut à 2 m sur le terrain.



Attention !

Il est impératif de vérifier l'échelle du plan remis grâce à l'échelle graduée indiquée sous la carte.



Lire et comprendre un plan Enedis

Ce document présente les principaux éléments constituant les ouvrages électriques exploités par Enedis.

Il vous donnera des éléments de lecture des plans d'ensemble des réseaux aériens et souterrains, ainsi que ceux des plans de détails des réseaux souterrains à l'échelle 1/200^e (localisation et représentation des réseaux et branchements avec leurs classes de précision).

La bonne compréhension de tous ces éléments de représentation doit contribuer à la meilleure localisation des ouvrages Enedis sur le terrain et ainsi éradiquer le risque d'électrification des exécutants et d'endommagement du réseau

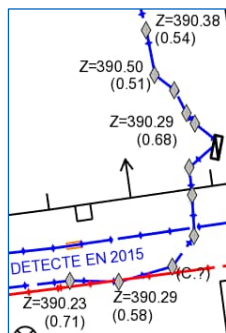
Version mars 2022

La profondeur et l'altimétrie

L'**altimétrie** indiquée sur les plans par un « Z = » représente l'altitude par rapport au niveau de la mer (NGF IGN69).

La **profondeur** est renseignée entre parenthèses.

Le niveau du sol peut évoluer dans le temps. il est possible que les ouvrages Enedis soient situés à une profondeur différente de celle indiquée sur les plans.



Légende des plans de détail

Ouvrages et classes de précision

	Réseau BT	Branchement BT	HTA
Classe A			
Classe B			
* Paris : toutes les traversées de chaussées sont en classe B			
Classe C			
Réseau abandonné			
Fourreau	Fourreau utilisé (exemple sur réseau BT) 		Fourreau vide en attente
Poste	POSTE [NOM] [TYPE] (exemple POSTE MARCEL PAUL UP)		
Mise à la terre	Mise à la terre du réseau		Mise à la terre de poste

Dans un rayon de 5m autour des postes de distribution HTA/HTA et HTA/BT, la détection non intrusive des réseaux électriques ne permet pas d'atteindre la classe A du fait de la trop grande densité de réseaux

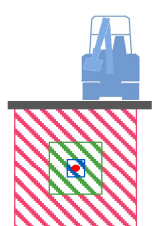
Accessoires réseaux principaux

- Coffret électrique
- Coffret RMBT
- Jonction BT
- Jonction HTA
- Remontée aéro-sout. BT
- Remontée aéro-sout. HTA
- Boite capot BT
- Boite capot HTA
- Poteau

Objets fond de plan vecteur principaux

- Bâtiment
- Porte
- Bordure de trottoir
- Mur
- Plaque d'égout
- Avaloir eaux pluviales
- Bouche d'eau
- Plaque
- Arbre

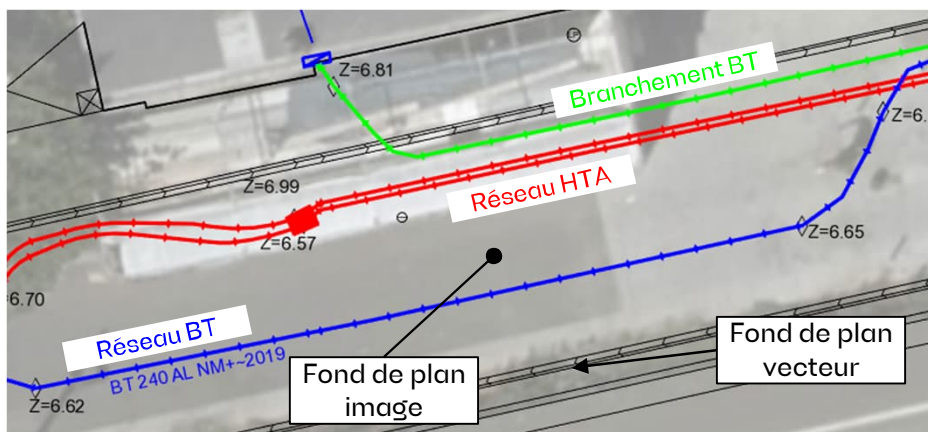
Travaux en zone d'incertitude



- Zone d'incertitude classe A $\leq 50\text{cm}$
- Zone d'incertitude classe B $\leq 1\text{m}50$ (1m pour les brchts)
- Fuseau d'incertitude classe C $> 1\text{m}50$ (1m pour les brchts)

Conformément au fascicule 2 « Guide technique » de la réglementation « DT-DICT », pour réaliser des travaux en zone d'incertitude sur la position des ouvrages Enedis (parties hachurées), il est nécessaire d'utiliser une technique non agressive dite « technique douce ».

Les éléments composant les plans de détail



Poste électrique



Coffret électrique



Câble de cuivre nu (retour à la terre : risque électrique)



Catégories des réseaux / ouvrages

Ouvrages considérés comme sensibles pour la sécurité (au sens du I de l'article R. 554-2 du code de l'environnement) :

- HC : Canalisations de transport et canalisations minières contenant des hydrocarbures liquides ou liquéfiés ;
- PC : Canalisations de transport et canalisations minières contenant des produits chimiques liquides ou gazeux ;
- GA : Canalisations de transport, de distribution et canalisations minières contenant des gaz combustibles ;
- CU : Canalisations de transport ou de distribution de vapeur d'eau, d'eau surchauffée, d'eau chaude, d'eau glacée, et de tout fluide caloporteur ou frigorigène, et tuyauteries rattachées en raison de leur connexité à des installations classées pour la protection de l'environnement ;
- EL : Lignes électriques et réseaux d'éclairage public autres qu'en très basse tension (> 50 V en courant alternatif ou 120 V en courant continu) et autres que les lignes électriques aériennes à basse tension et à conducteurs isolés ;
- TR : Installations destinées à la circulation de véhicules de transport public ferroviaire ou guidé ;
- DE : Canalisations de transport de déchets par dispositif pneumatique sous pression ou par aspiration ;
- DI : Ouvrages conçus ou aménagés en vue de prévenir les inondations et les submersions.

Autres ouvrages* (au sens du II de l'article R. 554-2 du code de l'environnement) :

- TL : Installations souterraines de communications électroniques, lignes électriques et réseaux d'éclairage public autres que ceux définis à la ligne « EL » ci-dessus ;
- EA : Canalisations souterraines de prélèvement et de distribution d'eau destinée à la consommation humaine, à l'alimentation en eau industrielle ou à la protection contre l'incendie, en pression ou à écoulement libre, y compris les réservoirs d'eau enterrés qui leur sont associés ;
- EU : Canalisations souterraines d'assainissement, contenant des eaux usées domestiques ou industrielles ou des eaux pluviales.

**Parmi les « autres ouvrages », certains peuvent être spécifiés par leur exploitant comme « sensibles », soit lors de l'enregistrement de l'ouvrage sur le guichet unique, soit lors de la réponse à la DT. Les dispositions réglementaires relatives aux réseaux sensibles s'appliquent alors pleinement à ces ouvrages.*

Dispositifs importants pour la sécurité

L'exploitant de réseau précise dans son récépissé une des trois options suivantes :

- Voir la liste des dispositifs en place dans le document joint
- Voir la localisation sur le plan joint
- Aucun dans l'emprise



Si vous avez besoin d'un accès au réseau ou dans son environnement, merci de faire une demande à l'adresse suivante :

pic-asgard@enedis.fr

La légende de nos plans d'ensemble

Postes électriques

- Poste Source
- Client HTA
- Client HTA - Production
- DP - Client HTA - Production
- DP - Production
- Distribution Publique
- Distribution Publique - Client HTA
- Production
- Répartition
- Transformation HTA/HTA

Appareils de coupure aériens

- IACM-Interrupteur non télécommandé
- IAT-Interrupteur télécommandé
- IAT-Interrupteur, Ouverture en creux de tension
- Disjoncteur
- Sectionneur

Jonctions et connexions

- Capuchon BT souterrain
- Capuchon BT aérien
- Remontées aéro-souterraines
- Parafoudre

Coffrets BT

- Coupure
- Fausse Coupure
- Sectionnement
- ADC
- Boîte de coupure
- Boîte de coupure 3 D
- Boîte de coupure 4 D
- Boîte coupe circuit
- RM BT
- Coupure rapide, En exploitation
- Coupure rapide, Hors exploitation

Clients BT

- Producteur BT

Les réseaux

BT en exploitation	BT hors exploitation	HTA en exploitation	HTA hors exploitation
Aérien Torsadé Souterrain	Aérien Torsadé Souterrain	Aérien Torsadé Souterrain Galerie	Aérien Torsadé Souterrain Galerie

L'échelle de représentation

Echelle	Sur plan	Sur terrain
1/200*	1 cm	2 m
1/2000*	1 cm	20 m
1/10000*	1 cm	100 m

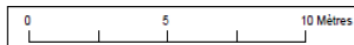
L'impression est susceptible de modifier l'échelle des plans.
Il faut veiller à imprimer en « taille réelle ».

Sur les plans de détail (1/200*) imprimés à l'échelle, 1 cm papier équivaut à 2 m sur le terrain.



Attention !

Il est impératif de vérifier l'échelle du plan remis grâce à l'échelle graduée indiquée sous la carte.



Lire et comprendre un plan Enedis

Ce document présente les principaux éléments constituant les ouvrages électriques exploités.

Il vous donnera des éléments de lecture des plans d'ensemble des réseaux aériens et souterrains, ainsi que ceux des plans de détails 1/200* : localisation et représentation des réseaux et branchements, leurs classes de précision.

Version hors DR Paris

La légende de nos plans de détail

Réseaux et classes de précision

	HTA	BT	Branchement
Classe A Incertitude maximale est inférieure ou égale à 0,50 m	<p>Reseau HTA classe A</p> <p>Reseau HTA classe A inf.</p>	<p>Reseau BT classe A</p> <p>Reseau BT classe A inf.</p>	<p>Branchement BT classe A</p>
Classe B Incertitude maximale est supérieure à classe A et inférieure ou égale à 1,50 m	<p>Reseau HTA classe B</p> <p>Reseau HTA classe B inf.</p>	<p>Reseau BT classe B</p> <p>Reseau BT classe B inf.</p>	<p>Branchement BT classe B</p>
Classe C Incertitude maximale est supérieure à 1,50 m	<p>Reseau HTA classe C</p> <p>Reseau HTA classe C inf.</p> <p>Tracé incertain</p>	<p>Reseau BT classe C</p> <p>Reseau BT classe C inf.</p> <p>Tracé incertain</p>	<p>Branchement BT classe C</p> <p>Tracé incertain</p>
Réseau abandonné	Reseau HTA Aban.	Reseau BT Aban.	Branchement Aban.

Fourreaux et protections

Fourreau plein HTA Fourreau plein BT Fourreau vide Fourreau

Dans un rayon de 5m autour des postes de transformation HTA/BT, la détection non intrusive des réseaux électriques ne permet pas d'atteindre la classe A du fait de la trop grande densité de réseaux



- Fuseau d'incertitude classe A ≤ 50cm
- Fuseau d'incertitude classe B ≤ 1m50
- Fuseau d'incertitude classe C > 1m50

Attention !

Pour réaliser des travaux en zone d'incertitude sur la position de nos ouvrages (partie hachurée sur les images), il est nécessaire d'utiliser une technique dite « douce ».

Eléments composant nos plans de détail



Affleurants et objets principaux

HTA	BT
<p>Dérivation gauche</p> <p>Dérivation droite</p> <p>Bout perdu</p> <p>Remontée aérienne</p> <p>Nœud topo HTA</p> <p>Jonction</p> <p>Armoire électrique</p>	<p>Dérivation gauche</p> <p>Dérivation droite</p> <p>Bout perdu</p> <p>Remontée aérienne</p> <p>Nœud topo BT</p> <p>Jonction</p> <p>Armoire électrique</p> <p>Coffret REM BT</p> <p>Coffret électrique</p> <p>PIST (écote sous trottoir)</p>
Mise à la terre BT	Mise à la terre HTA

Fond de plan vecteur

Bâtiment	Bordure trottoir
<p>Mur</p> <p>Entrée sortante avec seuil</p> <p>Poteau EDF</p> <p>Poteau PTT</p> <p>Poteau EDF candélabre</p> <p>Poteau candélabre</p> <p>Pylône EDF</p> <p>Arbre</p>	<p>Limite chaussée</p> <p>Entrée sortante</p> <p>Avaloir simple</p> <p>Avaloir visitable</p> <p>Grille d'avaloir</p> <p>Plaque d'égout</p> <p>Plaque PTT simple</p> <p>Plaque PTT double</p>

Poste électrique



Coffret électrique

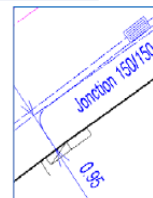


Câble de cuivre nu (retour à la terre : risque électrique)



Les cotations

Les **cotations** sont utilisées pour repérer au sol la position des câbles en indiquant la distance entre les canalisations et des repères (mobiliers urbains ou façades d'immeubles) visibles, fixes, et durables sur le terrain.

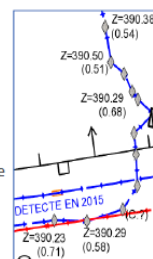


Certaines cotations sont dites « forcées », la distance notée est différente de celle mesurée sur le plan, c'est la **distance notée qui est à prendre en compte**.

Sur les fonds de plan image, les mesures sont à prendre sur les éléments représentant les objets les plus proches du sol (trottoir, avaloir...). Lorsque l'image n'est pas exploitable, un fond de plan vecteur peut être superposé à l'image.

La profondeur / L'altimétrie

L'**altimétrie** est indiquée sur les plans par « z = ... » et représente l'altitude par rapport au niveau de la mer (IGN 1969).



La **profondeur** est renseignée entre parenthèses.

Attention !

Le nivellement du sol a pu évoluer dans le temps, il est possible que nos ouvrages soient situés à une profondeur différente que celle indiquée sur les plans.

PLAN DE MASSE

- ✓ Les branchements ne sont pas toujours représentés intégralement
- ✓ Le positionnement des ouvrages est fourni à titre indicatif
- ✓ Si du réseau souterrain apparaît sur le plan de masse mais qu'il ne figure pas en grande échelle (plan de détail) veuillez procéder à des investigations complémentaires sur site.

Le plan ne donne que des informations sur les réseaux de distribution d'électricité d'ENEDIS, même si d'autres réseaux peuvent apparaître (gaz, éclairage, autres distributeurs d'électricité, ...)

Tous droits réservés – reproduction interdite



A titre indicatif, et sauf mention explicite figurant sur les plans, les ouvrages souterrains ont été construits à une profondeur moyenne de 0.50 m sous trottoir ou accotement et de 0.85 m sous chaussée. Toutefois des contraintes de construction et des opérations éventuelles de décaissement ou de remblaiement survenues depuis la pose de l'ouvrage ont pu modifier la profondeur d'enfouissement d'un ouvrage construit selon ces règles.

Les ouvrages peuvent occuper une profondeur moindre au niveau de la remontée vers les affleurants (coffret, poteau, etc, ...)

Où transmettre le résultat de vos Investigations Complémentaires (IC) ?



payssom-carto-gdo@enedis-grdf.fr



En cas d'Investigations Complémentaires (IC) réalisées en phase étude, par injection aux tores ou pinces émettrices, **les résultats des IC sont à envoyer par mail à l'adresse mail ci-dessus.**

**TRAVAUX A PROXIMITE DE LIGNES
CANALISATIONS ET OUVRAGES ELECTRIQUES
RECOMMANDATIONS TECHNIQUES ET DE SECURITE**

Conditions pour déterminer si les travaux sont situés à proximité d'ouvrages Electriques

Pour Enedis, les travaux sont considérés à proximité d'ouvrages électriques lorsque :

- ils sont situés à moins de **3 mètres** de lignes électriques aériennes de tension inférieure à 50 000 volts ;
- ils sont situés à moins de **1,5 mètre** de lignes électriques souterraines, quelle que soit la tension.

ATTENTION

Pour la détermination des distances entre les " travaux " et l'ouvrage électrique, il doit être tenu compte :

- des mouvements, déplacements, balancements, fouettlements (notamment en cas de rupture éventuelle d'un organe) ;
- des engins ou de chutes possibles des engins utilisés pour les travaux ;
- des mouvements, mêmes accidentels, des charges manipulées et de leur encombrement ;
- des mouvements, déplacements et balancements des câbles des lignes aériennes.

Principes de prévention des travaux à proximité d'ouvrages électriques

Si les travaux sont situés à proximité d'ouvrages électriques, comme précisé ci-dessus, vous devez respecter les prescriptions **des articles R 4534-107 à R 4534-130 du code du travail**.

1- Compte tenu qu'Enedis est placé dans l'obligation impérieuse de limiter les mises hors tension aux cas indispensables pour assurer la continuité de l'alimentation électrique, compte tenu également du nombre important de travaux effectués à proximité des ouvrages électriques et de leur durée, votre chantier pourra se dérouler en présence de câbles sous tension. Dans ce cas, **en accord avec le chargé d'exploitation avant le début des travaux**, vous mettrez en œuvre l'une ou plusieurs des mesures de sécurité suivantes :

- avoir dégagé l'ouvrage exclusivement par sondage manuel ;
- avoir balisé la canalisation souterraine et fait surveiller le personnel par une personne compétente ;
- avoir balisé les emplacements à occuper, les itinéraires à suivre pour les engins de terrassement, de transport, de levage ou de manutention ;
- avoir délimité matériellement la zone de travail dans tous les plans par une signalisation très visible et fait surveiller le personnel par une personne compétente ;
- avoir placé des obstacles efficaces pour mettre l'installation hors d'atteinte ;
- avoir fait procéder à une isolation efficace des parties sous tension par le chargé d'exploitation ou par une entreprise qualifiée en accord avec le chargé d'exploitation ;
- avoir protégé contre le rayonnement solaire les réseaux souterrains mis à l'air libre et faire en sorte de ne pas les déplacer, ni de marcher dessus ;
- appliquer des prescriptions spécifiques données par le chargé d'exploitation.

2- Si toutefois après échange avec l'Exploitant vos travaux sont incompatibles avec le maintien sous tension des réseaux, nous procéderons à une étude complémentaire et éventuellement à la mise en œuvre de la solution trouvée (sous réserve que cela n'impacte pas le réseau et les clients). Vous devrez par ailleurs avoir obtenu du chargé d'exploitation un Certificat pour Tiers pour l'ouvrage concerné avant de débiter vos travaux.






**En cas de dommages aux ouvrages appelez le 01 76 61 47 01 et uniquement dans ce cas
NE JAMAIS APPROCHER UN OUVRAGE ENDOMMAGE**

Recommandation par rapport aux distances d'approche

Pour des raisons impérieuses de sécurité liées à la continuité de service la mise hors tension conformément à la réglementation n'est pas souhaitable.

Merci de vous référer au(x) plan(s) de masse pour identifier les réseaux en présence afin d'adapter la mise en œuvre de vos travaux par rapport aux distances d'approche et suivant les recommandations ci-dessous.

/!\ Mesures de sécurité à mettre en œuvre /!\

Nature	Niveau de tension	Symbologie	Recommandation
Souterrain	HTA		Certains de nos ouvrages souterrains ne sont pas alertés par un grillage avertisseur qui ne saurait constituer à lui seul un facteur d'alerte de proximité. Vous devrez approcher l'ouvrage exclusivement par sondage manuel sans le toucher.
	BT		
Aérien	BT Nu		Nous devons procéder à une protection du réseau basse tension, nous vous ferons parvenir un devis et les délais de mise en œuvre.
	BT Torsadé		Vous devez veiller à ne pas toucher les canalisations aériennes isolées qui sont dans l'emprise de votre chantier.
	HTA Nu HTA Torsadé		Votre chantier ne peut pas se dérouler dans les conditions que vous aviez envisagées, les distances indiquées dans votre déclaration ne sont pas compatibles avec la sécurité des intervenants.

Les réponses ci-jointes n'engagent la responsabilité d'Enedis qu'à l'intérieur de l'emprise des travaux que vous avez déclarés. En particulier, les projets Enedis ne sont complétés qu'à l'intérieur de cette zone.

Emprise de vos travaux

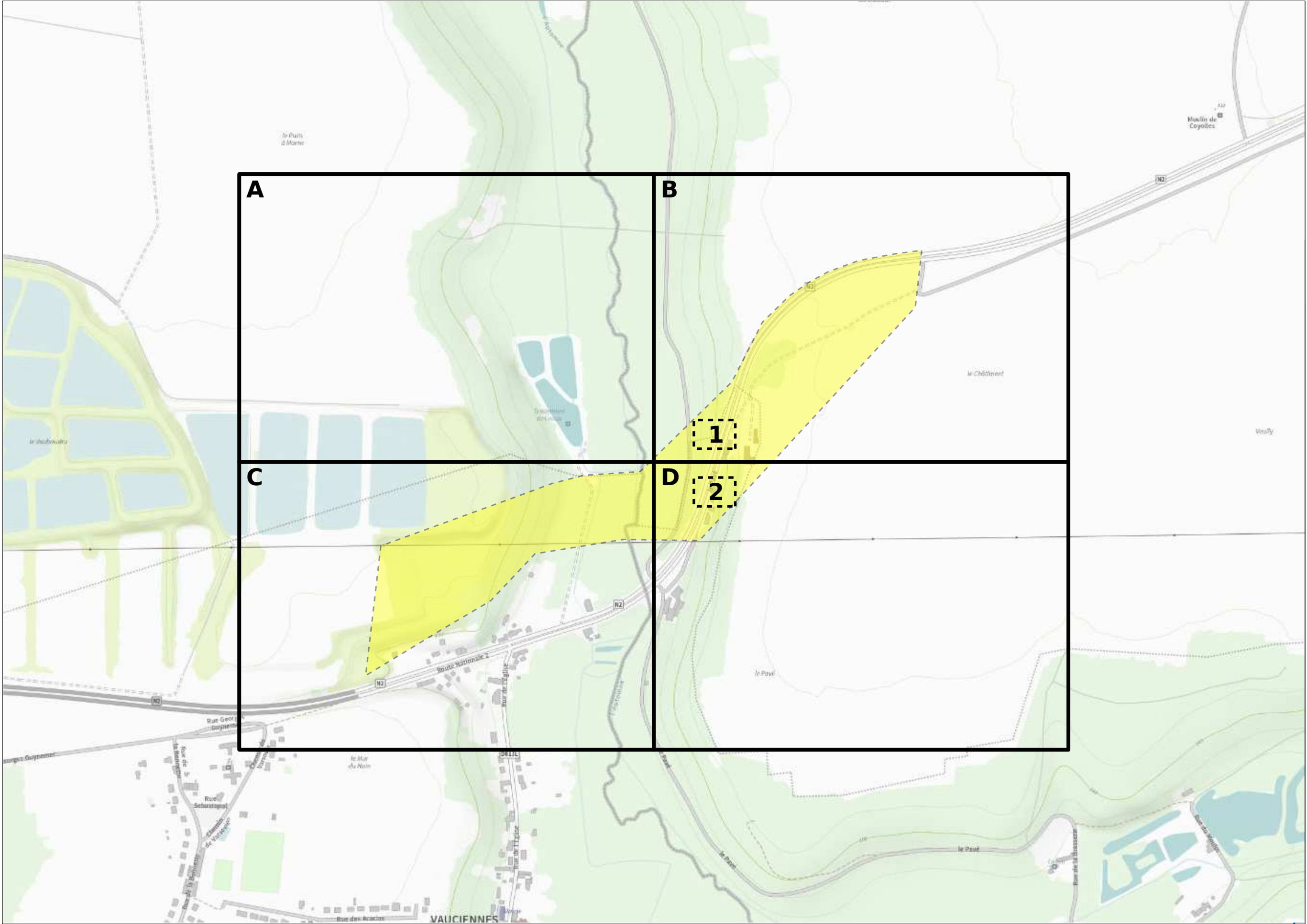
Zone de Travaux Impactant le Sol

Projet de travaux Enedis

Au moins un réseau est absent dans les plans de détails

Carte(s) du plan d'ensemble des réseaux (aériens et souterrains)

Carte(s) du plan de détail des réseaux souterrains (marquage piquetage)



Plan édité le :
22/01/2026

Les réseaux susceptibles d'être présents sur le plan d'ensemble sont :

• Les réseaux aériens (uniquement sur ce plan)

• Les réseaux souterrains

leur positionnement plus précis est détaillé dans la suite du document.

La majorité des branchements reliés à ces réseaux ne sont pas représentés sur ce plan.

Sur ce plan les ouvrages sont en classe C.

S'ils sont représentés dans les plans des réseaux souterrains, il faudra alors se baser sur la classification indiquée dans ces plans

Emprise de vos travaux

Zone de Travaux Impactant le Sol

Réseau électrique

BT

Aérien

Torsadé

Souterrain

HTA

Aérien

Torsadé

Souterrain

Galerie

Pour plus de détails sur la compréhension de ce plan, voir la notice jointe « Lire et Comprendre un plan Enedis ».

050100

Mètres

© ENEDIS 2021

Plan édité le :
22/01/2026

Les réseaux susceptibles d'être présents sur le plan d'ensemble sont :

• Les réseaux aériens (uniquement sur ce plan)

• Les réseaux souterrains

leur positionnement plus précis est détaillé dans la suite du document.

La majorité des branchements reliés à ces réseaux ne sont pas représentés sur ce plan.

Sur ce plan les ouvrages sont en classe C.

S'ils sont représentés dans les plans des réseaux souterrains, il faudra alors se baser sur la classification indiquée dans ces plans

Emprise de vos travaux

Zone de Travaux Impactant le Sol

Réseau électrique

BT

Aérien

Torsadé

Souterrain

HTA

Aérien

Torsadé

Souterrain

Galerie

Pour plus de détails sur la compréhension de ce plan, voir la notice jointe « Lire et Comprendre un plan Enedis ».

Enedis

N

0

50

100 Mètres

© ENEDIS 2021

Plan édité le :
22/01/2026

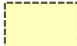
Les réseaux susceptibles d'être présents sur le plan d'ensemble sont :


- Les réseaux aériens (uniquement sur ce plan)
- Les réseaux souterrains

leur positionnement plus précis est détaillé dans la suite du document.

La majorité des branchements reliés à ces réseaux ne sont pas représentés sur ce plan.




Sur ce plan les ouvrages sont en classe C.
S'ils sont représentés dans les plans des réseaux souterrains, il faudra alors se baser sur la classification indiquée dans ces plans

 Emprise de vos travaux





 Zone de Travaux Impactant le Sol

Réseau électrique

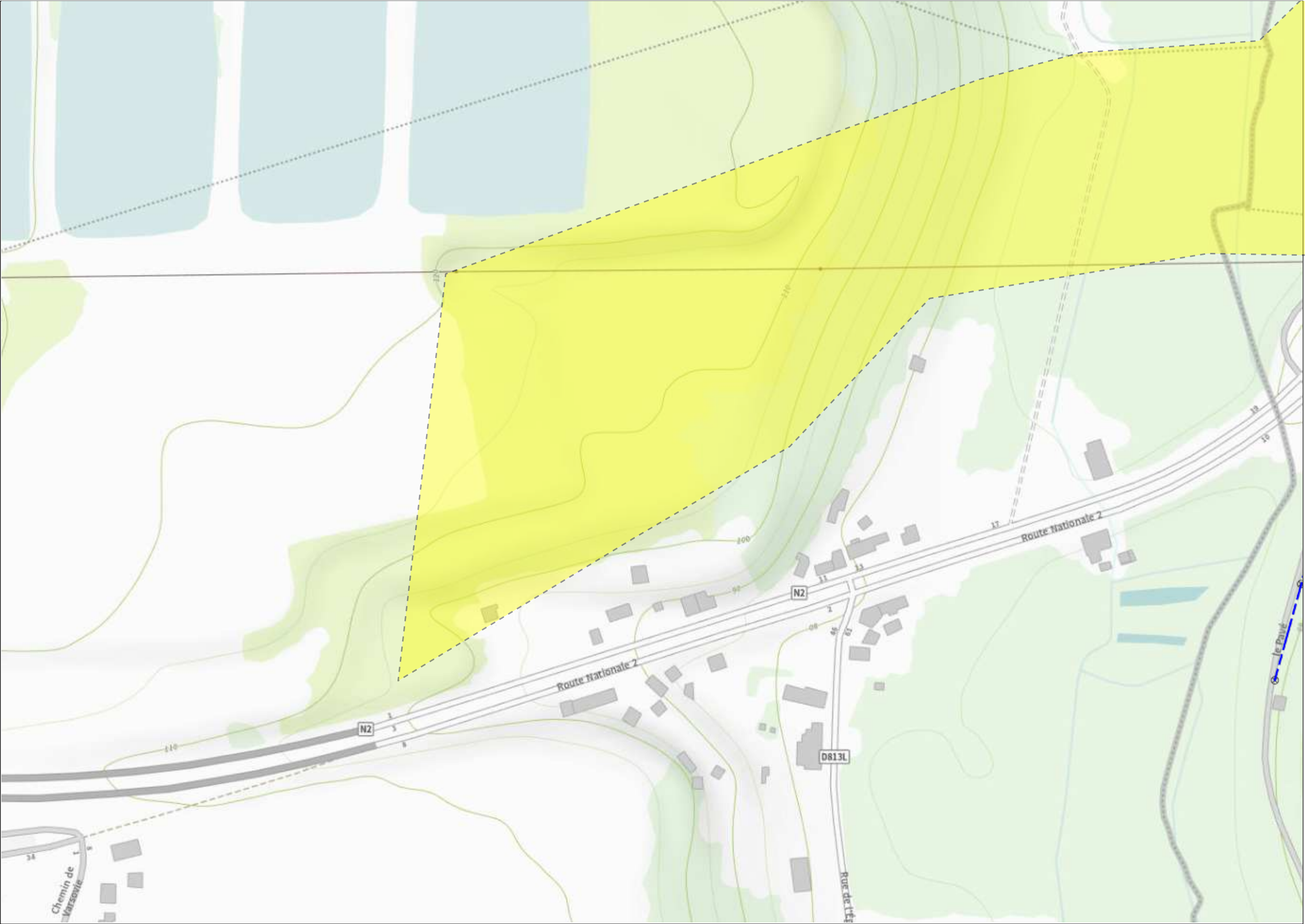
BT

 Aérien
 Torsadé
 Souterrain

HTA

 Aérien
 Torsadé
 Souterrain
 Galerie

Pour plus de détails sur la compréhension de ce plan, voir la notice jointe « Lire et Comprendre un plan Enedis ».



Plan édité le :
22/01/2026

Les réseaux susceptibles d'être présents sur le plan d'ensemble sont :

- Les réseaux aériens (uniquement sur ce plan)
- Les réseaux souterrains

leur positionnement plus précis est détaillé dans la suite du document.
La majorité des branchements reliés à ces réseaux ne sont pas représentés sur ce plan.

Sur ce plan les ouvrages sont en classe C.
S'ils sont représentés dans les plans des réseaux souterrains, il faudra alors se baser sur la classification indiquée dans ces plans

Emprise de vos travaux

Zone de Travaux Impactant le Sol

Réseau électrique

BT

Aérien

Torsadé

Souterrain

HTA

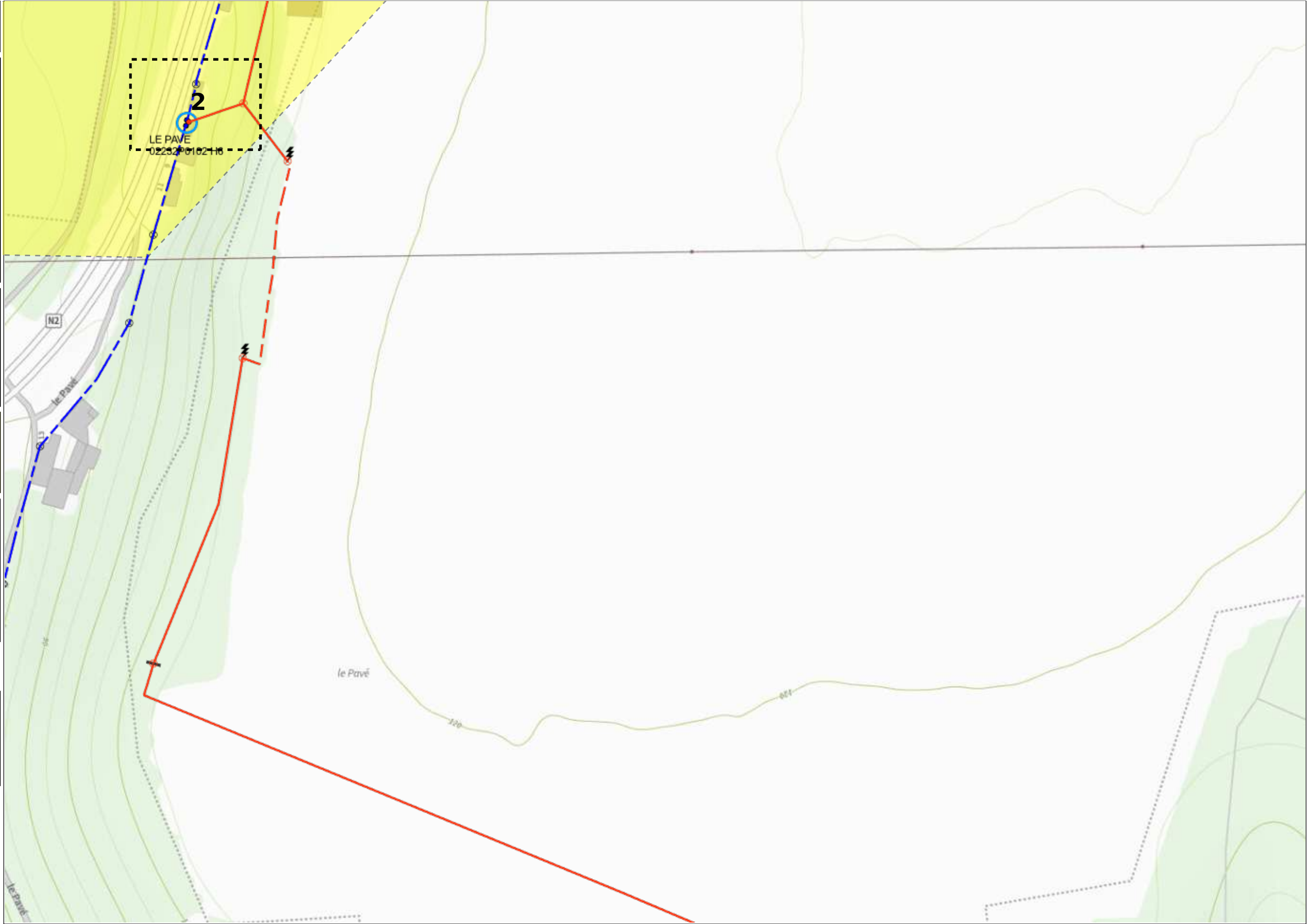
Aérien

Torsadé

Souterrain

Galerie

Pour plus de détails sur la compréhension de ce plan, voir la notice jointe « Lire et Comprendre un plan Enedis ».



Plan édité le :
22/01/2026

- 1- Les branchements ne sont pas systématiquement représentés.
- 2- A titre indicatif et sauf mention expresse, les ouvrages souterrains ont été construits à une profondeur moyenne de 0,65 m sous trottoir ou accotement et de 0,85 m sous chaussée.
- Attention, le nivellement du sol a pu évoluer dans le temps.
- 3- Les ouvrages occupent généralement une profondeur moindre au niveau de la remontée vers les affleurants (coffrets, poteaux,...).
- 4- Des ouvrages peuvent être absents de ce plan même s'ils sont représentés dans le plan d'ensemble des réseaux en classe C.

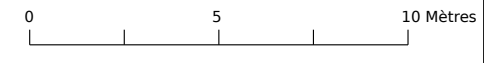
Basse Tension (BT)		
Classe	Réseau	Branchement
A		
B		
C		

Haute Tension type A (HTA)	
Classe	Réseau
A	
B	
C	

Pour plus de détails sur la compréhension de ce plan, voir la notice jointe «Lire et comprendre un plan Enedis».

Au moins un réseau est absent dans les plans de détails.

Nombre insuffisant de points de repère.



Plan édité le :
22/01/2026

- 1- Les branchements ne sont pas systématiquement représentés.
- 2- A titre indicatif et sauf mention expresse, les ouvrages souterrains ont été construits à une profondeur moyenne de 0,65 m sous trottoir ou accotement et de 0,85 m sous chaussée.
- Attention, le nivellement du sol a pu évoluer dans le temps.
- 3- Les ouvrages occupent généralement une profondeur moindre au niveau de la remontée vers les affleurants (coffrets, poteaux,...).
- 4- Des ouvrages peuvent être absents de ce plan même s'ils sont représentés dans le plan d'ensemble des réseaux en classe C.

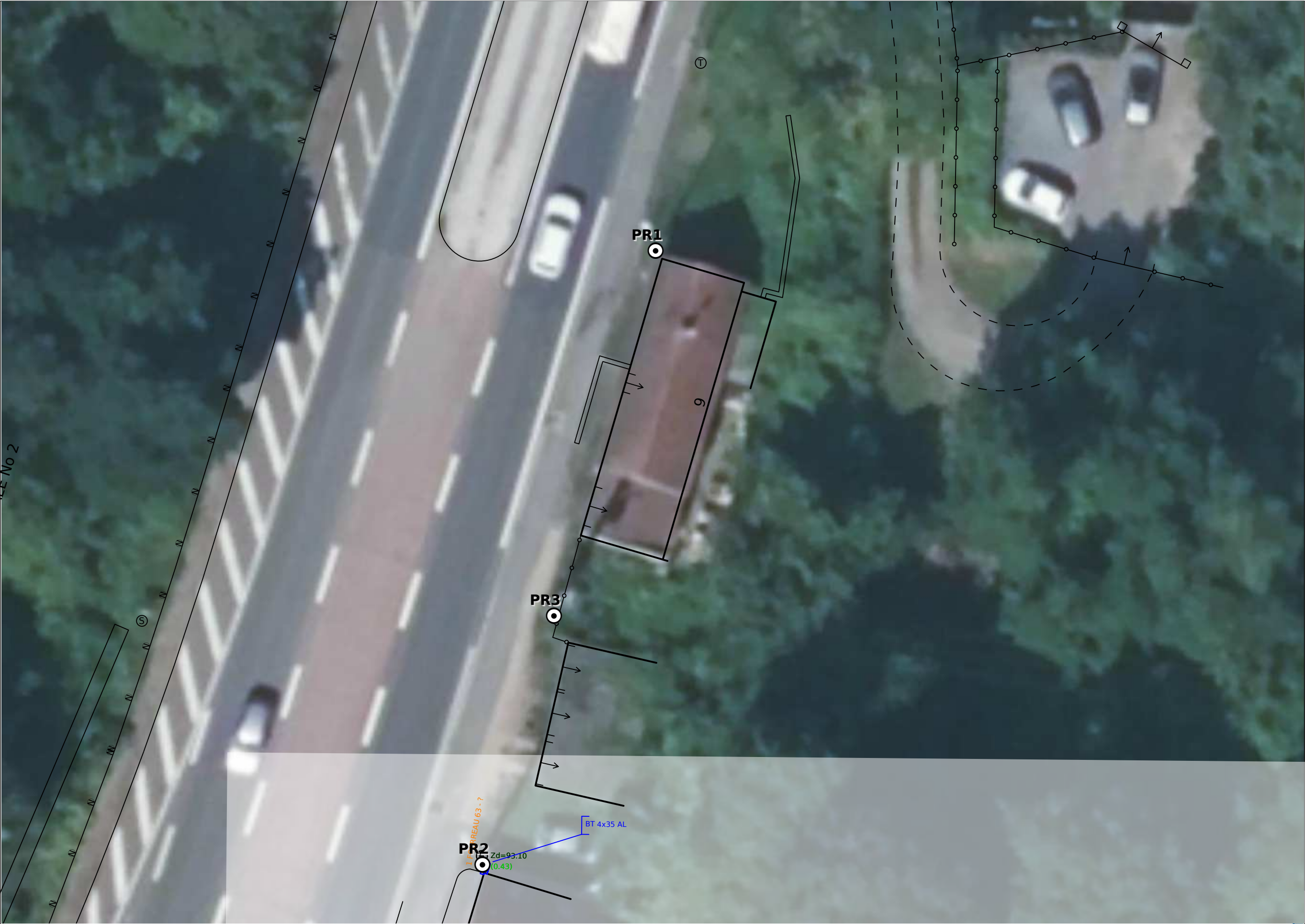
Basse Tension (BT)		
Classe	Réseau	Branchement
A		
B		
C		

Haute Tension type A (HTA)	
Classe	Réseau
A	
B	
C	

Pour plus de détails sur la compréhension de ce plan, voir la notice jointe «Lire et comprendre un plan Enedis».

Au moins un réseau est absent dans les plans de détails.

Coordonnées des 3 points exprimées en WGS84 (long;lat)
PR1 : 3.03542;49.243576
PR2 : 3.035288;49.24327
PR3 : 3.035343;49.243394



15 RUE BRUNO D AGAY

80000 AMIENS

France

Tél : +33643672517

Fax :

Veillez prendre en compte les commentaires suivants :

Votre demande fait référence à des travaux nécessitant une protection des réseaux Enedis.

Vous pouvez faire votre demande directement sur notre site www.enedis.fr dans la rubrique Aide & contact ou par téléphone auprès de notre Accueil distributeur aux numéros suivants :

Pour les particuliers : 09 70 83 19 70

Pour les professionnels : 09 70 83 29 70

Nous ne sommes pas en mesure de fournir les données vectorielles en réponse à votre demande

Nous rappelons qu'il est d'usage de ne rien implanter à moins d'un mètre d'un ouvrage électrique (support, poste, coffret) afin de ne pas dégrader le massif en place et permettre également les interventions de remplacement place pour place.

Dans l'emprise de votre projet/chantier, certains câbles en exploitation sous tension ne sont pas en classe A, voire absents des plans de détails et uniquement représentés dans le plan d'ensemble (classe de précision C).

Le Responsable de Projet doit donc, avant le début des travaux, procéder à des Investigations Complémentaires ou Opérations de Localisation en vue du marquage piquetage

Certains ouvrages (canalisations ainsi que leurs branchements) situés dans l'emprise des travaux sont susceptibles de ne pas être signalés par un dispositif avertisseur.

La présence d'un grillage avertisseur Rouge n'est pas systématique, notamment pour les ouvrages anciens et lors de pose sans tranchée.

En cas de présence de grillage avertisseur, la distance à la canalisation n'est en aucun cas garantie.

En phase de remblaiement, rétablir la continuité ou remplacer le dispositif avertisseur si celui-ci était présent.

Responsable : AUDEGOND PASCALE

Tél : +33643672517

Date : 22/01/2026

Signature :

Service qui délivre le document

ENEDIS-DR-PIC-EXPLOITANTS RESEAUX SOUR

15 RUE BRUNO D AGAY

80000 AMIENS

France

Tél : +33643672517

Fax :

COMMENTAIRES IMPORTANTS ASSOCIES AU DOCUMENT N°

2604080416.260401RDT02

Veillez prendre en compte les commentaires suivants :

NOUS REPONDONS A VOTRE DEMANDE PAR RAPPORT A L'EMPRISE INDIQUEE

Responsable : AUDEGOND PASCALE

Tél : +33643672517

Date : 22/01/2026

Signature :

(Commentaires_V5.3_V1.0)